



AMAPiens
au Pays de Brive

17, avenue Emile Zola 19100 BRIVE

secretariat@amapiens-brive.org

Site : <http://amapiens-brive.org>

Feuille de Choux n°21

Janvier 2013

Bonjour,

Toute l'équipe du bureau se joint à moi pour vous souhaiter une très belle année 2014, riche en partage et en solidarité, vers une transformation de l'agriculture et de notre rapport à l'alimentation.

Les AMAP sont en effet des alternatives concrètes pour :

- soutenir et de développer ensemble, paysans et amapiens une agriculture locale, économiquement viable, socialement équitable et écologiquement sobre, à faibles impacts environnementaux ;
- promouvoir un rapport responsable et citoyen à l'alimentation.

S'engager dans une AMAP, c'est beaucoup plus qu'un « panier », chacun ayant à cœur de s'impliquer dans la vie de l'AMAP. Tenir sa part de permanences aux livraisons est le minimum, mais aussi participer aux visites de ferme, prendre en charge un temps le rôle de référent ou toutes autres tâches nécessaires pour assurer la pérennisation de l'AMAP, comme la communication (faire la promo de l'AMAP par exemple, est indispensable pour assurer aux paysans un nombre suffisant de contrats), comme l'animation (en étant au bureau), faire le lien avec les partenaires ou encore disséminer l'esprit AMAP à d'autres secteurs de l'économie sociale et solidaire (artisanat, culture, finances, ...).

Amapiennement,

Elisabeth, rédactrice de la feuille de Choux

Sommaire

I- AMAPiens au Pays de Brive

- 1) Petit calendrier amapien
- 2) Infos du bureau : référents

II- Nouvelles du Limousin

L'AMAP de saint Sulpice

III – Les AMAP plus loin

Retour sur les Assises Nationales des AMAP, consacrées au chantier « réécriture de la charte »

IV- Infos diverses

- 1) A voir
- 2) A lire
- 3) A écouter

I- AMAPiens au Pays de Brive

1) Petit calendrier amapien

Jeudi 16 janvier 2014
Dégustation de pruneaux

pendant la livraison de 18h30 à 19h30 place de Lattre de Tassigny en vue d'une nouvelle AMAP !

Lundi 20 janvier 2014 à 20h

Assemblée Générale

Salle Dumazeau, 22 rue de Selves à Brive

Nous pourrons partager un "pique-nique tiré du panier"

2) Infos du bureau

Référents

Plusieurs personnes se sont proposées pour être référentes des AMAP « Fruits rouges », « Volailles » et « Miel » (qui sera prochainement créée), merci à elles

Nous recherchons toujours un référent pour l'AMAP « Bœuf » et une nouvelle AMAP est envisagée : « pruneaux et dérivés », si un référent se propose et selon le contact qui s'établira le jeudi 16 janvier lors de la dégustation.

N'hésitez pas à vous faire connaître, si vous pouvez prendre ce rôle de référent au moins le temps d'un contrat, les référents actuels et le bureau vous accompagneront.

Ecrire à : secretariat@amapiens-brive.org

Petit rappel : tenir le rôle de référent est à la fois riche d'enseignement, avec un lien privilégié avec un paysan ; mais c'est aussi un rôle qui **demande du sérieux** : il ne s'agit pas que le paysan se retrouve à faire le boulot du référent, sinon, au lieu de lui rendre service, c'est l'inverse qui se passe : on lui cause du tort... **C'est le référent qui s'occupe des contrats,**

qui vérifie que les chèques les accompagnent, qui fait un tableau récapitulatif des commandes pour le paysan et qui s'occupe des régularisations quand nécessaire en fin de contrat. (Voir la fiche du rôle du référent qui est envoyée à chaque nouveau référent)

II- Nouvelles du Limousin

Des nouvelles des Eco-Gloutons, l'AMAP de Saint Sulpice (87)

Les Eco-Gloutons font la fête !

BERSAC-SUR-RIVALIER

Une grande fête "spectaculaire"

Samedi dernier, ce sont 25 enfants de trois à douze ans qui participaient à une chasse aux fantômes organisée par les éco-gloutons. De fait, loin de la fête commerciale à l'américaine, les animateurs, tous bénévoles, tentaient de rétablir le sens originel, et plutôt païen, de la fête des morts. Car une fête, c'en fut une, et « spectaculaire » !

Au travers de mille énigmes aux réponses obscures et des parcours initiatiques aussi divers que magiques dans la forêt, les enfants devaient collecter des indices. Ces indices permettraient enfin au serpent "Lucas le démoniaque" de se débarrasser du sort que lui avait jeté une sorcière plus que maléfique, et surtout de retrouver sa queue fourchue et sa forme de diable !

Les épreuves commencées en début d'après midi touchaient à leur fin quand le ciel se mit de la partie avec une pluie forçissant. Une façon fantastique d'inviter tout le monde à se retrouver à



l'abri au goûter. La salle des fêtes de Bersac-sur-Rivalier, spontanément et généreusement prêtée par le conseil municipal se montra accueillante. Pourtant sous ses grosses poutres apparentes, devant son âtre et, à la lumière des bougies, elle avait bien l'allure d'un château hanté. Les sortilèges rodèrent encore. Mais tout ce petit monde de diables, démons, sorcières et fantômes se partagèrent joyeusement des jus de fruits et gâteaux plus ou moins mystérieux. Et les fameuses tartes Tatin aux potimarrons ne restèrent pas longtemps sur les tables !

La soirée s'achevait sur les contes à faire peur de la terrible sorcière qui avait bien des allures de Cathy Barriat et de Lucifer dont la parentèle avec Lucas Philippi était flagrante.

Une fête où rires et frissons se sont mélangés et qui va laisser des traces dans les mémoires des grands et petits. Une fête aussi que la jeune et dynamique association entend bien renouveler. ■

LA SORCIÈRE... Accompagnée de ses jeunes démons !

PopHvi

Les Escargots de Jade

Les Eco-Gloutons envisagent de mettre à leur menu des escargots, avec une nouvelle AMAP ! Jade Oliveira Da Silva s'installe en effet pour produire des escargots bio à Bersac sur Rivalier (87) au lieu dit Gérald (06 09 16 22 87 - lesescargotsdejade@gmail.com)

III - Les AMAP plus loin

Premier retour sur les Assises Nationales des AMAP, consacrées au chantier « réécriture de la charte »

Le chemin vers cette nouvelle charte AMAP sera marqué par un grand moment de partage, de convivialité, de débat et d'intelligence collective avec une centaine de personnes qui se sont retrouvées pour plancher les 14 et 15 décembre 2013 à la bergerie de Villarceaux (95).

Après un processus exemplaire de réécriture participative, qui a permis à plusieurs centaines d'AMAP d'y contribuer, ces assises ont accouché d'un texte clair, ouvert et politiquement très solide. Les notions de souveraineté alimentaire, de co-producteurs, d'éducation

La suite ?

La charte, adoptée au consensus lors de ces assises (une centaine de personnes qui lèvent un carton vert, signe que tout le monde est d'accord, est quelque chose d'exceptionnel à vivre !), ne bougera plus sur le fond, seules quelques améliorations et modifications de forme

populaire, d'évaluation participative, de rupture avec l'agro-chimie et l'appropriation mercantile du vivant, de défense des semences paysannes, d'invitation à disséminer "l'esprit AMAP", ..., marquent un saut qualitatif remarquable par rapport à la charte de 2003. Tout en restant fidèle à l'orientation donnée par la première charte des AMAP, cette proposition de nouvelle charte nous offre un horizon très enthousiasmant pour continuer à faire vivre cette alternative concrète.

seront faites par le comité de réécriture dans les mois qui viennent. La nouvelle charte des AMAP sera proposée pour validation formelle à la prochaine Assemblée Générale du MIRAMAP (15-16 mars 2014).

IV- Infos diverses

1) A voir

Usine à 1000 vaches

Une façon ludique de faire connaître la lutte contre les 1000 vaches : la vache en colère :

<http://www.youtube.com/watch?v=53jimITjYCU>

Plus d'infos sur la Mobilisation contre le projet d'usine des 1000 vaches : <http://vache-en-colere.tumblr.com/>

Florent

2) A lire

Enfin tout comprendre à la PAC !

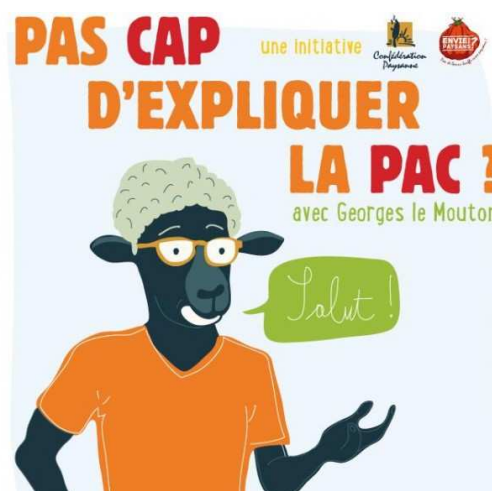
La Politique Agricole Commune représente 40% du budget européen pour 2014-2020 (soit 363 milliards d'euros), 64 milliards d'euros pour la France pour la même période, elle touche directement 500 millions d'euroéens et coûte à chaque contribuable de l'Union européenne 100 euros par an.

Au delà d'un système d'aides pour le monde agricole et rural, elle a un impact direct et quotidien sur notre alimentation, notre environnement et la vie dans nos campagnes. Et pourtant, cette politique reste méconnue de la plupart des citoyens européens et apparaît souvent comme trop lointaine et trop compliquée.

N'est-il pas temps d'en savoir un peu plus et de comprendre enfin ce qui se cache derrière la PAC?

<http://enviedepaysans.fr/blog/2013/11/tout-comprendre-sur-la-pac/>

(Série d'infographies pédagogiques pour mieux saisir les enjeux mais aussi l'histoire et l'évolution de la PAC depuis 50 ans)



Le Palmarès 2013 de l'écologie en France - La Vie

Vous trouverez à cette adresse une carte interactive intéressante à plus d'un titre, dont celui-ci (cliquer sur le bouton 'Consommation durable') :

http://www.lavie.fr/webdocumentaires/palmares-ecologie-2013/le-palmares-2013-de-l-ecologie-en-france-13-11-2013-46442_554.php

« *Consommation durable : ce nouveau critère de notre palmarès 2013 se fonde sur le nombre d'AMAP et de ventes directes à la ferme (source : mouvement Colibris 2013), le nombre de commerces engagés dans une démarche bio et/ou équitable (source : le Marché citoyen 2013), rapporté au nombre d'habitants, ainsi que le nombre d'achats groupés du réseau de la Ruche qui dit oui !* »

3) Des bonnes idées

40 hectares à mutualiser pour la permaculture et le bio

Je suis un petit paysan bio du nord de la France, de la Somme exactement et je souhaiterais lancer un projet de Niemandslan sur mes terres pour y créer un oasis à la mode de chez vous ... Je n'ai pas la chance des Amanins qui démarrèrent avec un généreux donateur "repenti" mais j'ai quarante hectares de terre que je souhaiterais mutualiser pour un projet de permaculture bio au cœur d'un champ de bataille centenaire (14-18). Mon idée de No man's land est simple, elle s'inspire de l'Éolienne des enfants en Belgique (dont ma fille Noleen de 8 ans est actionnaire). Bernard Delville, l'instigateur, a proposé aux enfants (parrainés par les parents) de prendre des parts dans cette production d'énergie du futur et de (...)

Lire l'article en entier : http://www.passerelleco.info/article.php?id_article=1784

Bruno Galloo

Des micromagasins chez l'habitant



Imaginez un magasin bio accessible 24 heures sur 24 en bas de chez vous. Un rêve ?

Une réalité pour 150 foyers lyonnais !

Une idée généreuse développée par l'épicerie 3 Ptits Pois, avec une devise drôle et ambitieuse : « Un ptit pois pour moi, un grand pas pour l'humanité ! »

Derrière la formule, une réalité : tous les produits sont bio et essentiellement d'origine locale, achetés directement aux producteurs la plupart du temps, avec une règle de base : « nous ne négocions pas les tarifs. On estime que le prix demandé est le prix juste. Cela permet d'établir une relation de confiance avec les fournisseurs. »

Les micromagasins permettent de faire connaître l'épicerie 3 Ptits Pois à l'extérieur et de satisfaire une clientèle qui n'achèterait sans doute ni bio ni local, faute de commerce de proximité adapté.

Le système repose sur la confiance et l'honnêteté. Le but est de rendre les clients le plus autonomes possible. Et surprise, ça marche ! 3 ptits pois n'a jamais constaté de vol ou de défaut de paiement majeur dans ses micromagasins.

Comment créer un micro magasin ?

Voir l'article entier ici : http://kaizen-magazine.com/des_micromagasins_chez_l_habitant/

Contact : 3 ptits pois ; 59 rue Chevreul ; 69007 Lyon - 09 54 18 54 64 - contact@3ptitspois.fr, www.3ptitspois.fr

4) A écouter

Hommage à Albert Jacquart

« Les vrais biens à échanger sont les idées. Quand on échange des biens on ne crée rien... car un kilo de pommes échangé contre un kilo de cerises : à la sortie on a toujours le même nombre de fruits ; tandis que quand on échange des idées on crée. J'ai une idée, vous avez une idée, on se rencontre et quand on aura échangé on aura chacun deux idées, trois idées, mille idées...

L'échange des biens matériels est un échange qui ne produit pas alors que l'échange des idées est un échange qui produit. On est loin du travail... On est en pleine civilisation ».

Voir la vidéo-conférence :

https://docs.google.com/presentation/d/1fpZoxZctgCwsqttH1HSAGbzB_Cd_WnFIN9NePTf-QTw/pub?start=false&loop=false&delayms=3000#slide=id.p

Pour échanger des infos, des idées, des bons plans dans l'esprit AMAP, c'est à dire avec le respect de l'humain et de l'environnement, entre AMAPiens au Pays de Brive (et leurs amis), une liste de discussion existe : EcoTchatBrive@yahoogroupes.fr

Pour s'inscrire envoyez un mail à : EcoTchatBrive-subscribe@yahoogroupes.fr

Pour proposer des textes, des annonces à la publication (limite de réception des annonces le 20 du mois)
écrire à : secretariat@amapiens-brive.org

MERCI à tous ceux qui ont participé à la conception de ce numéro.